

合作金庫人壽網路投保一年定期壽險

給付項目：身故保險金或喪葬費用保險金、完全失能保險金

內容摘要

一、當事人資料：要保人及保險公司。

二、契約重要內容

(一)契約撤銷權(第 3 條)

(二)保險責任之開始與契約效力停止、恢復及終止事由(第 4 條、第 7 條、第 8 條、第 10 條)

(三)保險期間及給付內容(第 5 條、第 6 條、第 13 條、第 14 條)

(四)告知義務與契約解除權(第 9 條)

(五)保險事故之通知、請求保險金應備文件與協力義務(第 11 條、第 12 條、第 15 條、第 16 條)

(六)除外責任及受益權之喪失(第 17 條、第 18 條)

(七)保險金額與保險期間之變更(第 20 條)

(八)受益人之指定、變更與要保人住所變更通知義務(第 23 條、第 24 條)

(九)請求權消滅時效(第 25 條)

- 本契約於訂立契約前已提供要保人不低於三日之審閱期間。
- 本商品經本公司合格簽署人員檢視其內容業已符合一般精算原則及保險法令，惟為確保權益，基於保險公司與消費者衡平對等原則，消費者仍應詳加閱讀保險單條款與相關文件，審慎選擇保險商品。本商品如有虛偽不實或違法情事，應由本公司及負責人依法負責。
- 投保後解約或不繼續繳費可能不利消費者，請慎選符合需求之保險商品。
- 保險契約各項權利義務皆詳列於保單條款，消費者務必詳加閱讀了解，並把握保單契約撤銷之時效（收到保單翌日起算十日內）。
- 本保險為不分紅保單，不參加紅利分配，並無紅利給付項目。
- 本公司免費申訴電話：0800-033-133、傳真電話：02-2772-8772、電子信箱(E-mail):tw_service@tcb-life.com.tw。
- 本公司資訊公開說明文件，請查閱本公司網址：<https://my.tcb-life.com.tw>，或洽免付費服務電話 0800-033-133 或至本公司查詢。

備查文號：民國 105 年 11 月 29 日 (105)合壽字第 105165 號

逕修文號：民國 107 年 09 月 13 日 依金融監督管理委員會 107 年 06 月 07 日金管保壽字第 10704158370 號函修正

逕修文號：民國 109 年 01 月 01 日 依金融監督管理委員會 108 年 04 月 09 日金管保壽字第 10804904941 號函暨 108 年 06 月 13 日金管保壽字第 10804933330 號函修正

備查文號：民國 109 年 09 月 01 日 (109)合壽字第 109348 號

備查文號：民國 111 年 05 月 27 日 合壽字第 1110001500 號

逕修文號：民國 112 年 02 月 06 日 依金融監督管理委員會 111 年 08 月 30 日金管保壽字第 1110445485 號函修正

逕修文號：民國 114 年 01 月 01 日 依金融監督管理委員會 113 年 09 月 23 日金管保壽字第 1130427324 號函修正

保險契約的構成

第一條

本保險單條款、附著之要保書、批註及其他約定書，均為本保險契約（以下簡稱本契約）的構成部分。

本契約的解釋，應探求契約當事人的真意，不得拘泥於所用的文字；如有疑義時，以作有利於被保險人的解釋為原則。

名詞定義

第二條

本契約所稱「保險金額」，係指保單首頁所載之保險金額，倘日後有所變更，則以變更後並經批註之金額為準。

本契約所稱「要保人」，與被保險人為同一人。

契約撤銷權

第三條

要保人於保險單送達的翌日起算十日內，得以書面或其他約定方式檢同保險單向本公司撤銷本契約。

要保人依前項規定行使本契約撤銷權者，撤銷的效力應自要保人書面或其他約定方式之意思表示到達翌日零時起生效，本契約自始無效，本公司應無息退還要保人所繳保險費；本契約撤銷生效後所發生的保險事故，本公司不負保險責任。但契約撤銷生效前，若發生保險事故者，視為未撤銷，本公司仍應依本契約規定負保險責任。

保險責任的開始及交付保險費

第四條

本公司應自同意承保並收取第一期保險費後負保險責任，並應發給保險單作為承保的憑證。

本公司如於同意承保前，預收相當於第一期保險費之金額時，其應負之保險責任，以同意承保時溯自預收相當於第一

期保險費金額時開始。

前項情形，在本公司為同意承保與否之意思表示前發生應予給付之保險事故時，本公司仍負保險責任。

保險範圍

第五條

被保險人於本契約有效期間內身故或致成附表所列完全失能等級之一者，本公司依照本契約約定給付各項保險金。

契約的保險期間及保證續保

第六條

本契約保險期間為一年，保險期間屆滿時，要保人得交付續保保險費，以逐年使本契約繼續有效，並以保險期間屆滿日的翌日為續保開始日，本公司不得拒絕續保。

保險期間屆滿後的三十日為寬限期，要保人若於寬限期內未交付保險費或通知本公司不續約者，本公司視為不同意續保，本契約於保險期間屆滿時終止。

本契約續保時，按續保生效當時依規定陳報主管機關之費率及被保險人年齡重新計算保險費，但不得針對個別被保險人身體狀況調整之。

本契約之最高續保年齡為六十五歲。前述續保年齡係以被保險人於本契約續保時以足歲計算之年齡，但未滿一歲的零數超過六個月者加算一歲。

第二期以後保險費的交付、寬限期及契約效力的停止

第七條

分期繳納的第二期以後保險費，應照本契約所載交付方法及日期，向本公司所在地或指定地點交付。第二期以後分期保險費到期未交付時，年繳或半年繳者，自催告到達翌日起三十日內為寬限期；月繳或季繳者，則不另為催告，自保險單所載交付日期之翌日起三十日為寬限期。

約定以金融機構轉帳或其他方式交付第二期以後的分期保險費者，本公司於知悉未能依此項約定受領保險費時，應催告要保人交付保險費，自催告到達翌日起三十日內為寬限期。

前二項對要保人之催告，本公司另應通知被保險人以確保其權益。對被保險人之通知，依最後留存於本公司之聯絡資料，以書面、電子郵件、簡訊或其他約定方式擇一發出通知者，視為已完成。

逾寬限期間仍未交付者，本契約自寬限期間終了翌日起停止效力。如在寬限期間內發生保險事故時，本公司仍負保險責任。

本契約效力的恢復

第八條

本契約停止效力後，要保人得於原保險期間屆滿前申請復效。

要保人於停止效力之日起六個月內提出前項復效申請，並經要保人清償按日數比例計算的當期末滿期保險費後，自翌日上午零時起，開始恢復其效力。

要保人於停止效力之日起六個月後提出第一項之復效申請者，本公司得於要保人之復效申請送達本公司之日起五日內要求要保人提供被保險人之可保證明。要保人如未於十日內交齊本公司要求提供之可保證明者，本公司得退回該次復效之申請。

被保險人之危險程度有重大變更已達拒絕承保程度者，本公司得拒絕其復效。

本公司未於第三項約定期限內要求要保人提供可保證明，或

於收齊可保證明後十五日內不為拒絕者，視為同意復效，並經要保人清償第二項所約定之金額後，自翌日上午零時起，開始恢復其效力。

要保人依第三項提出申請復效者，除有同項後段或第四項之情形外，於交齊可保證明，並清償第二項所約定之金額後，自翌日上午零時起，開始恢復其效力。

基於保戶服務，本公司於保險契約停止效力後至得申請復效之期限屆滿前三個月，將以書面、電子郵件、簡訊或其他約定方式擇一通知要保人有行使第一項申請復效之權利，並載明要保人未於第一項約定期限屆滿前恢復保單效力者，契約效力將自第一項約定期限屆滿之日翌日上午零時起終止，以提醒要保人注意。

本公司已依要保人最後留於本公司之前項聯絡資料發出通知，視為已完成前項之通知。

第一項約定期限屆滿時，本契約效力即行終止。

告知義務與本契約的解除

第九條

要保人在訂立本契約時，對於本公司要保書書面（或投保網頁）詢問的告知事項應據實說明，如有為隱匿或遺漏不為說明，或為不實的說明，足以變更或減少本公司對於危險的估計者，本公司得解除契約，其保險事故發生後亦同。但危險的發生未基於其說明或未說明的事實時，不在此限。

前項解除契約權，自本公司知有解除之原因後，經過一個月不行使而消滅；或自契約訂立後，經過二年不行使而消滅。

契約的終止

第十條

要保人得隨時終止本契約。

前項契約之終止，自本公司收到要保人書面通知時，開始生效。

要保人依第一項約定終止本契約時，本公司應按日數比例返還未滿期保險費予要保人。

保險事故的通知與保險金的申請時間

第十一條

要保人或受益人應於知悉本公司應負保險責任之事故後十日內通知本公司，並於通知後儘速檢具所需文件向本公司申請給付保險金。

本公司應於收齊前項文件後十五日內給付之。但因可歸責於本公司之事由致未在前述約定期限內為給付者，應按年利一分加計利息給付。

失蹤處理

第十二條

被保險人在本契約有效期間內失蹤者，如經法院宣告死亡時，本公司根據判決內所確定死亡時日為準，依第十三條約定給付身故保險金或喪葬費用保險金；如要保人或受益人能提出證明文件，足以認為被保險人極可能因意外傷害事故而死亡者，本公司應依意外傷害事故發生日為準，依第十三條約定給付身故保險金或喪葬費用保險金。

前項情形，本公司給付身故保險金或喪葬費用保險金後，如發現被保險人生還時，要保人或受益人應將該筆已領之退還已繳保險費或身故保險金或喪葬費用保險金歸還本公司，其間若有應給付保險金之情事發生者，仍應予給付。但有應繳之保險費，本公司仍得予以扣除。

身故保險金或喪葬費用保險金的給付

第十三條

被保險人於本契約有效期間內身故者，本公司按保險金額給付身故保險金。

本公司給付身故保險金後，本契約之效力即行終止。

訂立本契約時，以受監護宣告尚未撤銷者為被保險人，其身故保險金變更為喪葬費用保險金。

被保險人於民國九十九年二月三日（含）以後所投保之喪葬費用保險金額總和（不限本公司），不得超過遺產及贈與稅法第十七條有關遺產稅喪葬費扣除額之半數，其超過部分本公司不負給付責任，本公司並應無息退還該超過部分之已繳保險費。

如要保人向二家（含）以上保險公司投保，或向同一保險公司投保數個保險契（附）約，且其投保之喪葬費用保險金額合計超過前項所定之限額者，本公司於所承保之喪葬費用金額範圍內，依各要保書所載之要保時間先後，依約給付喪葬費用保險金至前項喪葬費用額度上限為止，如有二家以上保險公司之保險契約要保時間相同或無法區分其要保時間之先後者，各該保險公司應依其喪葬費用保險金額與扣除要保時間在先之保險公司應理賠之金額後所餘之限額比例分擔其責任。

完全失能保險金的給付

第十四條

被保險人於本契約有效期間內致成附表所列完全失能等級之一者，本公司按保險金額給付完全失能保險金。

被保險人同時致成附表所列二項以上之完全失能等級者，本公司僅給付一項完全失能保險金。

本公司給付完全失能保險金後，本契約之效力即行終止。

身故保險金或喪葬費用保險金的申領

第十五條

受益人申領身故保險金或喪葬費用保險金時應檢具下列文件：

- 一、保險單或其謄本。
- 二、被保險人死亡證明書及除戶戶籍謄本。
- 三、保險金申請書。
- 四、受益人的身分證明。

完全失能保險金的申領

第十六條

受益人申領完全失能保險金時應檢具下列文件：

- 一、保險單或其謄本。
- 二、失能診斷書。
- 三、保險金申請書。
- 四、受益人的身分證明。

受益人申領完全失能之保險金時，本公司基於審核保險金之需要，得對被保險人的身體予以檢驗，另得徵詢其他醫師之醫學專業意見，並得另經受益人同意調閱被保險人之就醫相關資料，因此所生之費用由本公司負擔。但不因此延展保險公司依第十一條約定應給付之期限。

除外責任

第十七條

有下列情形之一者，本公司不負給付保險金的責任：

- 一、被保險人故意自殺或自殘失能。但自契約訂立或復效之日起二年後故意自殺致死者，本公司仍負給付身故保險金或喪葬費用保險金之責任。
- 二、被保險人因犯罪處死或拒捕或越獄致死或失能。

因第十八條情形致被保險人成附表所列完全失能等級之一時，本公司按第十四條的約定給付完全失能保險金。

因第一項各款情形而免給付保險金者，本公司應從當期已繳保險費扣除按日數比例計算已經過期間之保險費後，將未滿期保險費退還予應得之人。

受益人受益權之喪失

第十八條

受益人故意致被保險人於死或雖未致死者，喪失其受益權。前項情形，如因該受益人喪失受益權，而致無受益人受領保險金額時，其保險金額作為被保險人遺產。如有其他受益人者，喪失受益權之受益人原應得之部份，按其他受益人原約定比例分歸其他受益人。

欠繳保險費或未還款項的扣除

第十九條

本公司給付各項保險金，如要保人有欠繳保險費者，本公司得先抵銷上述欠款後給付其餘額。

保險金額之減少

第二十條

要保人在本契約有效期間內，得申請減少保險金額，但是減額後的保險金額，不得低於本保險最低承保金額，其減少部分依第十條契約終止之約定處理。

不分紅保險單

第二十一條

本保險為不分紅保單，不參加紅利分配，並無紅利給付項目。

投保年齡的計算及錯誤的處理

第二十二條

要保人在申請投保時，應將被保險人出生年月日在要保書填明。被保險人的投保年齡，以足歲計算，但未滿一歲的零數超過六個月者，加算一歲。

被保險人的投保年齡發生錯誤時，依下列規定辦理：

- 一、真實投保年齡較本公司保險費率表所載最高年齡為大者，本契約無效，其已繳保險費無息退還要保人。
- 二、因投保年齡的錯誤，而致溢繳保險費者，本公司無息退還溢繳部分的保險費。但在發生保險事故後始發覺且其錯誤發生在本公司者，本公司按原繳保險費與應繳保險費的比例提高保險金額，而不退還溢繳部分的保險費。
- 三、因投保年齡的錯誤，而致短繳保險費者，要保人得補繳短繳的保險費或按照所付的保險費與被保險人的真實年齡比例減少保險金額。但在發生保險事故後始發覺且其錯誤不可歸責於本公司者，要保人不得要求補繳短繳的保險費。

前項第一款、第二款前段情形，其錯誤原因歸責於本公司者，應加計利息退還保險費，其利息按民法第二百零三條法定週年利率計算。

受益人的指定及變更

第二十三條

完全失能保險金的受益人，為被保險人本人，本公司不受理其指定或變更。

除前項約定外，身故保險金受益人之指定及變更，以被保險人之直系血親、配偶或法定繼承人為限，要保人得依下列規定指定或變更受益人，並應符合指定或變更當時法令之規定：

一、於訂立本契約時，經被保險人同意指定受益人。
二、於保險事故發生前經被保險人同意變更受益人，如要保人未將前述變更通知保險公司者，不得對抗保險公司。
前項受益人的變更，於要保人檢具申請書送達本公司時，本公司應即予批註或發給批註書。
身故保險金或喪葬費用保險金受益人同時或先於被保險人身故，除要保人於保險事故發生前已另行指定受益人，或本契約另已約定其他受益人外，以被保險人之法定繼承人為該項保險金之受益人。
本契約受益人為法定繼承人時，其受益順序及應得比例適用民法繼承編相關規定。

變更住所

第二十四條

要保人的住所有變更時，應即以書面或其他約定方式通知本公司。

要保人不為前項通知者，本公司之各項通知，得以本契約所載要保人之最後住所發送之。

時效

第二十五條

由本契約所生的權利，自得為請求之日起，經過兩年不行使而消滅。

批註

第二十六條

本契約內容的變更，或記載事項的增刪，除第二十三條規定者外，應經要保人與本公司雙方書面或其他約定方式同意，並由本公司即予批註或發給批註書。

管轄法院

第二十七條

因本契約涉訟者，同意以要保人住所地地方法院為第一審管轄法院，要保人的住所在中華民國境外時，以臺灣臺北地方法院為第一審管轄法院。但不得排除消費者保護法第四十七條及民事訴訟法第四百三十六條之九小額訴訟管轄法院之適用。

附表：完全失能等級表

- 一、雙目均失明者。（註1）
- 二、兩上肢腕關節缺失者或兩下肢足踝關節缺失者。
- 三、一上肢腕關節及一下肢足踝關節缺失者。
- 四、一目失明及一上肢腕關節缺失者或一目失明及一下肢足踝關節缺失者。
- 五、永久喪失咀嚼（註2）或言語（註3）之機能者。
- 六、四肢機能永久完全喪失者。（註4）
- 七、中樞神經系統機能遺存極度障害或胸、腹部臟器機能遺存極度障害，終身不能從事任何工作，經常需醫療護理或專人周密照護者。（註5）

註：

1.失明的認定

(1)視力的測定，依據萬國式視力表，兩眼個別依矯正視力測定之。

(2)失明係指視力永久在萬國式視力表零點零二以下而言。

(3)以自傷害之日起經過六個月的治療為判定原則，但眼球摘出等明顯無法復原之情況，不在此限。

2.喪失咀嚼之機能係指因器質障害或機能障害，以致不能作咀嚼運動，除流質食物外，不能攝取者。

3.喪失言語之機能係指後列構成語言之口唇音、齒舌音、口蓋音、喉頭音等之四種語音機能中，有三種以上不能構音者。

4.所謂機能永久完全喪失係指經六個月以後其機能仍完全喪失者。

5.因重度神經障害，為維持生命必要之日常生活活動，全須他人扶助者。

合作金庫人壽網路投保傷害保險附約

給付項目：身故保險金或喪葬費用保險金、失能保險金

- 本商品經本公司合格簽署人員檢視其內容業已符合一般精算原則及保險法令，惟為確保權益，基於保險公司與消費者衡平對等原則，消費者仍應詳加閱讀保險單條款與相關文件，審慎選擇保險商品。本商品如有虛偽不實或違法情事，應由本公司及負責人依法負責。
- 投保後解約或不繼續繳費可能不利消費者，請慎選符合需求之保險商品。
- 保險契約各項權利義務皆詳列於保單條款，消費者務必詳加閱讀了解。
- 本保險為不分紅保單，不參加紅利分配，並無紅利給付項目。
- 本公司免費申訴電話：0800-033-133、傳真電話：02-2772-8772、電子信箱(E-mail)：tw_service@tcb-life.com.tw。
- 本公司資訊公開說明文件，請查閱本公司網址：<https://my.tcb-life.com.tw>，或洽免付費服務電話0800-033-133或至本公司查詢。

備查文號：民國 105 年 11 月 29 日 (105)合壽字第 105166 號
逕修文號：民國 107 年 09 月 13 日 依金融監督管理委員會 107 年 06 月 07 日金管保壽字第 10704158370 號函修正
逕修文號：民國 109 年 01 月 01 日 依金融監督管理委員會 108 年 04 月 09 日金管保壽字第 10804904941 號函暨 108 年 06 月 21 日金管保壽字第 10804920500 號函修正
備查文號：民國 109 年 09 月 01 日 (109)合壽字第 109349 號
備查文號：民國 111 年 05 月 27 日 合壽字第 1110001502 號
逕修文號：民國 112 年 02 月 06 日 依金融監督管理委員會 111 年 08 月 30 日金管保壽字第 1110445485 號函修正
備查文號：民國 115 年 01 月 01 日 合壽字第 1150000014 號

保險附約的構成

第一條

本合作金庫人壽網路投保傷害保險附約（以下簡稱本附約）依主保險契約（以下簡稱主契約）要保人之申請，經本公司同意附加於主契約訂定之。

本附約條款、附著之要保書、批註及其他約定書，均為本附約的構成部分。

本附約的解釋，應探求契約當事人的真意，不得拘泥於所用的文字；如有疑義時，以作有利於被保險人的解釋為原則。

名詞定義

第二條

本附約所稱「保險金額」係指保單首頁所載之保險金額，倘日後有所變更，則以變更後並經批註之金額為準。

本附約所稱「要保人」，與被保險人為同一人。

保險範圍

第三條

被保險人於本附約有效期間內，因遭受意外傷害事故，致其身體蒙受傷害而致失能或死亡時，本公司依照本附約的約定，給付保險金。

前項所稱意外傷害事故，指非由疾病引起之外來突發事故。

保險期間的始日與終日

第四條

本附約的保險期間，以主契約保險期間的始日為本附約的始日，以主契約當年度保單週年日之前一日為本附約之終日。

附約的保險期間及保證續保

第五條

本附約保險期間為一年，保險期間屆滿時，要保人得交付續保保險費，以逐年使本附約繼續有效，並以保險期間屆滿日的翌日為續保開始日，本公司不得拒絕續保。

保險期間屆滿後的三十日為寬限期間，要保人若於寬限期間內未交付保險費或通知本公司不續約者，

本公司視為不同意續保，本附約於保險期間屆滿時終止。

本附約續保時，按續保生效當時依規定陳報主管機關之費率重新計算保險費。

本附約之最高續保年齡為六十五歲。前述續保年齡係以被保險人於本附約續保時以足歲計算之年齡，但未滿一歲的零數超過六個月者加算一歲。

第二期以後保險費的交付、寬限期間及附約效力的停止

第六條

分期繳納的第二期以後保險費，應照本附約所載交付方法及日期，向本公司所在地或指定地點交付。第二期以後分期保險費到期未交付時，年繳或半年繳者，自催告到達翌日起三十日內為寬限期間；月繳或季繳者，則不另為催告，自保險單所載交付日期之翌日起三十日為寬限期間。

約定以金融機構轉帳或其他方式交付第二期以後的分期保險費者，本公司於知悉未能依此項約定受領保險費時，應催告要保人交付保險費，自催告到達翌日起三十日內為寬限期間。

前二項對要保人之催告，本公司另應通知被保險人以確保其權益。對被保險人之通知，依最後留存於本公司之聯絡資料，以書面、電子郵件、簡訊或其他約定方式擇一發出通知者，視為已完成。逾寬限期間仍未交付者，本附約自寬限期間終了翌日起停止效力。如在寬限期間內發生保險事故時，本公司仍負保險責任。但應由給付保險金內扣除本附約欠繳保險費。

主契約停止效力時，本附約亦同時停止效力。

本附約效力的恢復

第七條

本附約停止效力後，要保人得於原保險期間屆滿前申請復效，但主契約效力停止時，要保人不得單獨申請恢復本附約的效力。

要保人於停止效力之日起六個月內提出前項復效申請，並經要保人清償按日數比例計算的當期末滿期保險費後，自翌日上午零時起，開始恢復其效力。

要保人於停止效力之日起六個月後提出第一項之復效申請者，本公司得於要保人之復效申請送達本公司之日起五日內要求要保人提供被保險人之可保證明。要保人如未於十日內交齊本公司要求提供之可保證明者，本公司得退回該次復效之申請。

被保險人之危險程度有重大變更已達拒絕承保程度者，本公司得拒絕其復效。

本公司未於第三項約定期限內要求要保人提供可保證明，或於收齊可保證明後十五日內不為拒絕者，視為同意復效，並經要保人清償第二項所約定之金額後，自翌日上午零時起，開始恢復其效力。

要保人依第三項提出申請復效者，除有同項後段或第四項之情形外，於交齊可保證明，並清償第二項所約定之金額後，自翌日上午零時起，開始恢復其效力。

第一項約定期限屆滿時，本附約效力即行終止。

身故保險金或喪葬費用保險金的給付

第八條

被保險人於本附約有效期間內遭受第三條約定的意外傷害事故，自意外傷害事故發生之日起一百八十日內死亡者，本公司按保險金額給付身故保險金。但超過一百八十日死亡者，受益人若能證明被保險人之死亡與該意外傷害事故具有因果關係者，不在此限。

訂立本附約時，以受監護宣告尚未撤銷者為被保險人，其身故保險金變更為喪葬費用保險金。

被保險人於民國九十九年二月三日（含）以後所投保之喪葬費用保險金額總和（不限本公司），不得超過遺產及贈與稅法第十七條有關遺產稅喪葬費扣除額之半數，其超過部分本公司不負給付責任，本公司並應無息退還該超過部分之已繳保險費。

如要保人向二家（含）以上保險公司投保，或向同一保險公司投保數個保險契（附）約，且其投保之喪葬費用保險金額合計超過前項所定之限額者，本公司於所承保之喪葬費用金額範圍內，依各要保書所載之要保時間先後，依約給付喪葬費用保險金至前項喪葬費用額度上限為止，如有二家以上保險公司之保險契約要保時間相同或無法區分其要保時間之先後者，各該保險公司應依其喪葬費用保險金額與扣除要保時間在先之保險公司應理賠之金額後所餘之限額比例分擔其責任。

失能保險金的給付

第九條

被保險人於本附約有效期間內遭受第三條約定的意外傷害事故，自意外傷害事故發生之日起一百八十日內致成附表一所列失能程度之一者，本公司給付失能保險金，其金額按附表一所列之給付比例計算。但超過一百八十日致成失能者，受益人若能證明被保險人之失能與該意外傷害事故具有因果關係者，不在此限。

被保險人因同一意外傷害事故致成附表一所列二項以上失能程度時，本公司給付各該項失能保險金之和，最高以保險金額為限。但不同失能項目屬於同一手或同一足時，僅給付一項失能保險金；若失能項目所屬失能等級不同時，給付較嚴重項目的失能保險金。

被保險人因本次意外傷害事故所致之失能，如合併以前（含本附約訂立前）的失能，可領附表一所列較嚴重項目的失能保險金者，本公司按較嚴重的項目給付失能保險金，但以前的失能，視同已給付失能保險金，應扣除之。

前項情形，若被保險人扣除以前的失能後得領取之保險金低於單獨請領之金額者，不適用合併之約定。被保險人於本附約有效期間內因不同意外傷害事故申領失能保險金時，本公司累計給付金額最高以保險金額為限。

保險給付的限制

第十條

被保險人於本附約有效期間內因同一意外傷害事故致成失能後身故，並符合本附約第八條及第九條約定之申領條件時，本公司之給付總金額合計最高以保險金額為限。

前項情形，受益人已受領失能保險金者，本公司僅就保險金額與已受領金額間之差額負給付責任。

被保險人於本附約有效期間內因不同意外傷害事故致成失能、身故時，受益人得依第八條及第九條之約定分別申領保險金，不適用第一項之約定。

除外責任（原因）

第十一條

被保險人因下列原因致成死亡、失能或傷害時，本公司不負給付保險金的責任：

一、要保人、被保險人的故意行為。

二、被保險人犯罪行為。

三、被保險人飲酒後駕（騎）車，其吐氣或血液所含酒精成份超過道路交通法令規定標準者。

四、戰爭（不論宣戰與否）、內亂及其他類似的武裝變亂。但附約另有約定者不在此限。

五、因原子或核子能裝置所引起的爆炸、灼熱、輻射或污染。但附約另有約定者不在此限。

前項第一款情形（除被保險人的故意行為外），致被保險人傷害或失能時，本公司仍給付保險金。

不保事項

第十二條

被保險人從事下列活動，致成死亡、失能或傷害時，除契約另有約定外，本公司不負給付保險金的責任：

一、被保險人從事角力、摔跤、柔道、空手道、跆拳道、馬術、拳擊、特技表演等的競賽或表演。

二、被保險人從事汽車、機車及自由車等的競賽或表演。

附約的無效

第十三條

本附約訂立時，僅要保人知保險事故已發生者，附約無效。本公司不退還所收受之保險費。

告知義務與本附約的解除

第十四條

要保人在訂立本附約時，對於本公司要保書書面（或投保網頁）詢問的告知事項應據實說明，如有為隱匿或遺漏不為說明，或為不實的說明，足以變更或減少本公司對於危險的估計者，本公司得解除附約，其保險事故發生後亦同。但危險的發生未基於其說明或未說明的事實時，不在此限。

前項解除附約權，自本公司知有解除之原因後經過一個月不行使而消滅。

附約的終止

第十五條

要保人得隨時終止本附約。

前項附約之終止，自本公司收到要保人書面或其他約定方式通知時，開始生效。

本附約於主契約撤銷時，其效力亦隨同撤銷。

本附約於主契約解除或被保險人非因意外傷害事故而身故時，其效力亦自動終止。

本附約依第一項、第四項約定終止本附約時，本公司應從當期已繳保險費扣除按短期費率計算已經過期間之保險費後，將其未滿期保險費退還要保人。短期費率表如附表二。

本附約有下列情形之一者，本附約效力持續至該期已繳之保險費期滿後終止：

一、主契約辦理展期定期保險。

二、主契約終止契約時。但主契約因遭強制執行終止者，本附約效力不因此而終止，且本附約之最高可續保期間係以主契約原訂保險期間或本附約最高續保年齡二者中較早屆至者為限。

職業或職務變更的通知義務

第十六條

被保險人變更其職業或職務時，要保人或被保險人應即時以書面或其他約定方式通知本公司。

被保險人所變更的職業或職務，依照本公司職業分類其危險性減低時，本公司於接到通知後，應自職業或職務變更之日起按其差額比率退還未滿期保險費。

被保險人所變更的職業或職務，依照本公司職業分類其危險性增加時，本公司於接到通知後，自職業或職務變更之日起，按差額比率增收未滿期保險費。但被保險人所變更的職業或職務依照本公司職業分類在拒保範圍內者，本公司於接到通知後得終止契約，並按日計算退還未滿期保險費。

被保險人所變更的職業或職務，依照本公司職業分類其危險性增加，未依第一項約定通知而發生保險事故者，本公司按其原收保險費與應收保險費的比率折算保險金給付。

保險事故的通知與保險金的申請時間

第十七條

被保險人於本附約有效期間內遭受第三條約定的意外傷害事故時，要保人、被保險人或受益人應於知悉意外傷害事故發生後十日內將事故狀況及被保險人的傷害程度，通知本公司。並於通知後儘速檢具所需文件向本公司申請給付保險金。

本公司應於收齊前項文件後十五日內給付之。但因可歸責於本公司之事由致未在前述約定期限內為給付者，應按年利一分加計利息給付。

失蹤處理

第十八條

被保險人在本附約有效期間內因第三條所約定的意外傷害事故失蹤，於戶籍資料所載失蹤之日起滿一年仍未尋獲，或要保人、受益人能提出證明文件足以認為被保險人極可能因本附約所約定之意外傷害事故而死亡者，本公司按第八條約定先行給付身故保險金或喪葬費用保險金，但日後發現被保險人生還時，要保人或受益人應將該筆已領之退還已繳保險費或身故保險金或喪葬費用保險金歸還本公司，其間有應繳而未繳之保險費者，於要保人一次清償後，本附約自原終止日繼續有效，本公司如有應行給付其他保險金情事者，仍依約給付。

身故保險金或喪葬費用保險金的申領

第十九條

受益人申領身故保險金或喪葬費用保險金時應檢具下列文件：

- 一、保險金申請書。
- 二、保險單或其謄本。
- 三、相驗屍體證明書或死亡診斷書；但必要時本公司得要求提供意外傷害事故證明文件。
- 四、被保險人除戶戶籍謄本。
- 五、受益人的身分證明。

失能保險金的申領

第二十條

受益人申領失能保險金時應檢具下列文件：

- 一、保險金申請書。
- 二、保險單或其謄本。
- 三、失能診斷書；但必要時本公司得要求提供意外傷害事故證明文件。
- 四、受益人的身分證明。

受益人申領失能保險金時，本公司基於審核保險金之需要，得對被保險人的身體予以檢驗，另得徵詢其他醫師之醫學專業意見，並得經受益人同意調閱被保險人之就醫相關資料。因此所生之費用由本公司負擔。

保險金額之減少

第二十一條

要保人在本附約有效期間內，得申請減少保險金額，但是減額後的保險金額，不得低於本保險最低承保金額，其減少部分依第十五條附約終止之約定處理。

受益人的指定及變更

第二十二條

失能保險金的受益人，為被保險人本人，本公司不受理其指定或變更。惟如被保險人身故，而有尚未給付之失能保險金，本公司將逕給付予身故受益人。

身故保險金受益人之指定及變更，以被保險人之直系血親、配偶或法定繼承人為限，受益人之指定及

變更，要保人得依下列約定辦理，並應符合指定或變更當時法令之規定：

- 一、於訂立本附約時，經被保險人同意指定受益人。
- 二、於保險事故發生前經被保險人同意變更受益人，如要保人未將前述變更通知本公司者，不得對抗本公司。

前項受益人的變更，於要保人檢具申請書送達本公司時，本公司應即予批註或發給批註書。本公司為身故或失能給付時，應以受益人直接申領為限。

受益人之受益權

第二十三條

受益人故意致被保險人於死或雖未致死者，喪失其受益權。

前項情形，如因該受益人喪失受益權，而致無受益人受領保險金額時，其保險金額作為被保險人遺產。如有其他受益人者，喪失受益權之受益人原應得之部份，按其他受益人原約定比例分歸其他受益人。

變更住所

第二十四條

要保人的住所有變更時，應即以書面或其他約定方式通知本公司。

要保人不為前項通知者，本公司之各項通知，得以本附約所載要保人之最後住所發送之。

時效

第二十五條

由本附約所生的權利，自得為請求之日起，經過兩年不行使而消滅。

批註

第二十六條

本附約內容的變更，或記載事項的增刪，除第二十二條另有規定外，應經要保人與本公司雙方書面或其他約定方式同意，並由本公司即予批註或發給批註書。

管轄法院

第二十七條

因本附約涉訟者，同意以要保人住所所在地地方法院為第一審管轄法院，要保人的住所在中華民國境外時，以臺灣臺北地方法院為第一審管轄法院。但不得排除消費者保護法第四十七條及民事訴訟法第四百三十六條之九小額訴訟管轄法院之適用。

附表一：失能程度與保險金給付表

項目		項次	失能程度	失能等級	給付比例
1 神經	神經障害 (註1)	1-1-1	中樞神經系統機能遺存極度障害，包括植物人狀態或氣切呼吸器輔助，終身無工作能力，為維持生命必要之日常生活活動，全須他人扶助，經常需醫療護理或專人周密照護者。	1	100%
		1-1-2	中樞神經系統機能遺存高度障害，須長期臥床或無法自行翻身，終身無工作能力，為維持生命必要之日常生活活動之一部分須他人扶助者。	2	90%
		1-1-3	中樞神經系統機能遺存顯著障害，終身無工作能力，為維持生命必要之日常生活活動尚可自理者。	3	80%
		1-1-4	中樞神經系統機能遺存障害，由醫學上可證明局部遺存頑固神經症狀，且勞動能力較一般顯明低下者。	7	40%
		1-1-5	中樞神經系統機能遺存障害，由醫學上可證明局部遺存頑固神經症狀，但通常無礙勞動。	11	5%
2 眼	視力障害 (註2)	2-1-1	雙目均失明者。	1	100%
		2-1-2	雙目視力減退至 0.06 以下者。	5	60%
		2-1-3	雙目視力減退至 0.1 以下者。	7	40%
		2-1-4	一目失明，他目視力減退至 0.06 以下者。	4	70%
		2-1-5	一目失明，他目視力減退至 0.1 以下者。	6	50%
		2-1-6	一目失明者。	7	40%
3	聽覺障害	3-1-1	兩耳鼓膜全部缺損或兩耳聽覺機能均喪失 90 分貝以上	5	60%

耳	(註3)		者。		
		3-1-2	兩耳聽覺機能均喪失 70 分貝以上者。	7	40%
4 鼻	缺損及機能障害 (註4)	4-1-1	鼻部缺損，致其機能永久遺存顯著障害者。	9	20%
		4-1-2	鼻未缺損，而鼻機能永久遺存顯著障害者。	11	5%
5 口	咀嚼吞嚥及言語機能障害 (註5)	5-1-1	永久喪失咀嚼、吞嚥或言語之機能者。	1	100%
		5-1-2	咀嚼、吞嚥及言語之機能永久遺存顯著障害者。	5	60%
		5-1-3	咀嚼、吞嚥或言語構音之機能永久遺存顯著障害者。	7	40%
6 胸腹部臟器	胸腹部臟器機能障害 (註6)	6-1-1	胸腹部臟器機能遺存極度障害，終身不能從事任何工作，經常需要醫療護理或專人周密照護者。	1	100%
		6-1-2	胸腹部臟器機能遺存高度障害，終身不能從事任何工作，且日常生活需人扶助。	2	90%.
		6-1-3	胸腹部臟器機能遺存顯著障害，終身不能從事任何工作，但日常生活尚可自理者。	3	80%
		6-1-4	胸腹部臟器機能遺存顯著障害，終身祇能從事輕便工作者。	7	40%
	臟器切除	6-2-1	任一主要臟器切除二分之一以上者。	9	20%
		6-2-2	脾臟切除者	11	5%
	膀胱機能障害	6-3-1	膀胱機能完全喪失且無裝置人工膀胱者。	3	80%
7 軀幹	脊柱運動障害 (註7)	7-1-1	脊柱永久遺存顯著運動障害者。	7	40%
		7-1-2	脊柱永久遺存運動障害者。	9	20%
8 上肢	上肢缺損障害	8-1-1	兩上肢腕關節缺失者。	1	100%
		8-1-2	一上肢肩、肘及腕關節中，有二大關節以上缺失者。	5	60%
		8-1-3	一上肢腕關節缺失者。	6	50%
	手指缺損障害 (註8)	8-2-1	雙手十指均缺失者。	3	80%
		8-2-2	雙手兩拇指均缺失者。	7	40%
		8-2-3	一手五指均缺失者。	7	40%
		8-2-4	一手包含拇指及食指在內，共有四指缺失者。	7	40%
		8-2-5	一手拇指及食指缺失者。	8	30%
		8-2-6	一手包含拇指或食指在內，共有三指以上缺失者。	8	30%
		8-2-7	一手包含拇指在內，共有二指缺失者。	9	20%
		8-2-8	一手拇指缺失或一手食指缺失者。	11	5%
		8-2-9	一手拇指及食指以外之任何手指，共有二指以上缺失者。	11	5%
	上肢機能障害 (註9)	8-3-1	兩上肢肩、肘及腕關節均永久喪失機能者。	2	90%
		8-3-2	兩上肢肩、肘及腕關節中，各有二大關節永久喪失機能者。	3	80%
		8-3-3	兩上肢肩、肘及腕關節中，各有一大關節永久喪失機能者。	6	50%
		8-3-4	一上肢肩、肘及腕關節均永久喪失機能者。	6	50%
		8-3-5	一上肢肩、肘及腕關節中，有二大關節永久喪失機能者。	7	40%
		8-3-6	一上肢肩、肘及腕關節中，有一大關節永久喪失機能者。	8	30%
		8-3-7	兩上肢肩、肘及腕關節均永久遺存顯著運動障害者。	4	70%
		8-3-8	兩上肢肩、肘及腕關節中，各有二大關節永久遺存顯著運動障害者。	5	60%
		8-3-9	兩上肢肩、肘及腕關節中，各有一大關節永久遺存顯著運動障害者。	7	40%
		8-3-10	一上肢肩、肘及腕關節均永久遺存顯著運動障害者。	7	40%
		8-3-11	一上肢肩、肘及腕關節中，有二大關節永久遺存顯著運動障害者。	8	30%
		8-3-12	兩上肢肩、肘及腕關節均永久遺存運動障害者。	6	50%
		8-3-13	一上肢肩、肘及腕關節均永久遺存運動障害者。	9	20%
	手指機能障害 (註10)	8-4-1	雙手十指均永久喪失機能者。	5	60%
		8-4-2	雙手兩拇指均永久喪失機能者。	8	30%
		8-4-3	一手五指均永久喪失機能者。	8	30%

9 下 肢		8-4-4	一手包含拇指及食指在內，共有四指永久喪失機能者。	8	30%
		8-4-5	一手拇指及食指永久喪失機能者。	11	5%
		8-4-6	一手含拇指及食指有三手指以上之機能永久完全喪失者。	9	20%
		8-4-7	一手拇指或食指及其他任何手指，共有三指以上永久喪失機能者。	10	10%
	下肢缺損障 害	9-1-1	兩下肢足踝關節缺失者。	1	100%
		9-1-2	一下肢髖、膝及足踝關節中，有六大關節以上缺失者。	5	60%
		9-1-3	一下肢足踝關節缺失者。	6	50%
	縮短障 害 (註 11)	9-2-1	一下肢永久縮短五公分以上者。	7	40%
	足趾缺損障 害 (註 12)	9-3-1	雙足十趾均缺失者。	5	60%
		9-3-2	一足五趾均缺失者。	7	40%
	下肢機能障 害 (註 13)	9-4-1	兩下肢髖、膝及足踝關節均永久喪失機能者。	2	90%
		9-4-2	兩下肢髖、膝及足踝關節中，各有六大關節永久喪失機能者。	3	80%
		9-4-3	兩下肢髖、膝及足踝關節中，各有一大關節永久喪失機能者。	6	50%
		9-4-4	一下肢髖、膝及足踝關節均永久喪失機能者。	6	50%
		9-4-5	一下肢髖、膝及足踝關節中，有六大關節永久喪失機能者。	7	40%
		9-4-6	一下肢髖、膝及足踝關節中，有一大關節永久喪失機能者。	8	30%
		9-4-7	兩下肢髖、膝及足踝關節均永久遺存顯著運動障患者。	4	70%
		9-4-8	兩下肢髖、膝及足踝關節中，各有六大關節永久遺存顯著運動障患者。	5	60%
		9-4-9	兩下肢髖、膝及足踝關節中，各有一大關節永久遺存顯著運動障患者。	7	40%
		9-4-10	一下肢髖、膝及足踝關節均遺存永久顯著運動障患者。	7	40%
		9-4-11	一下肢髖、膝及足踝關節中，有六大關節永久遺存顯著運動障患者。	8	30%
		9-4-12	兩下肢髖、膝及足踝關節均永久遺存運動障患者。	6	50%
		9-4-13	一下肢髖、膝及足踝關節均永久遺存運動障患者。	9	20%
	足趾機能障 害 (註 14)	9-5-1	雙足十趾均永久喪失機能者。	7	40%
		9-5-2	一足五趾均永久喪失機能者。	9	20%

註 1：

1-1. 於審定「神經障害等級」時，須有精神科、神經科、神經外科或復健科專科醫師診斷證明及相關檢驗報告（如簡式智能評估表(MMSE)、失能評估表(modified Rankin Scale, mRS)、臨床失智評估量表(CDR)、神經電生理檢查報告、神經系統影像檢查報告及相符之診斷檢查報告等）資料為依據，必要時保險人得另行指定專科醫師會同認定。

- (1) 「為維持生命必要之日常生活活動」係指食物攝取、大小便始末、穿脫衣服、起居、步行、入浴等。
- (2) 有失語、失認、失行等之病灶症狀、四肢麻痺、錐體外路症狀、記憶力障害、知覺障害、感情障害、意欲減退、人格變化等顯著障害；或者麻痺等症狀，雖為輕度，身體能力仍存，但非他人在身邊指示，無法遂行其工作者：適用第 3 級。
- (3) 中樞神經系統障害，例如無知覺障害之錐體路及錐體外路症狀之輕度麻痺，依影像檢查始可證明之輕度腦萎縮、腦波異常等屬之，此等症狀須據專科醫師檢查、診斷之結果審定之。
- (4) 中樞神經系統之頑廢症狀如發生於中樞神經系統以外之機能障害，應按其發現部位所定等級定之，如障害同時併存時，應綜合其全部症狀擇一等級定之，等級不同者，應按其中較重者定其等級。

1-2. 「平衡機能障害與聽力障害」等級之審定：因頭部損傷引起聽力障害與平衡機能障害同時併存時，須綜合其障害狀況定其等級。

1-3. 「外傷性癲癇」障害等級之審定：癲癇發作，同時應重視因反復發作致性格變化而終至失智、人格崩壞，即成癲癇性精神病狀態者，依附註 1-1 原則審定之。癲癇症狀之固定時期，應以經專科醫師之治療，認為不能期待醫療效果時，及因治療致症狀安定者為準，不論其發作型態，依下列標準審定之：

- (1) 雖經充分治療，每週仍有一次以上發作者：適用第 3 級。

- (2) 雖經充分治療，每月仍有一次以上發作者：適用第 7 級。
- 1-4. 「眩暈及平衡機能障害」等級之審定：頭部外傷後或因中樞神經系統受損引起之眩暈及平衡機能障害，不單由於內耳障害引起，因小腦、腦幹部、額葉等中樞神經系之障害發現者亦不少，其審定標準如次：
- (1) 為維持生命必要之日常生活活動仍有可能，但因高度平衡機能障害，終身不能從事任何工作者：適用第 3 級。
- (2) 因中等度平衡機能障害、勞動能力較一般平常人顯明低下者：適用第 7 級。
- 1-5. 「外傷性脊髓障害」等級之審定，依其損傷之程度發現四肢等之運動障害、知覺障害、腸管障害、尿路障害、生殖器障害等，依附註 1-1 之原則，綜合其症狀選用合適等級。
- 1-6. 「一氧化碳中毒後遺症」障害等級之審定：一氧化碳中毒後遺症障害之審定，綜合其所遺諸症候，按照附註說明精神、神經障害等級之審定基本原則判斷，定其等級。
- 註 2：
- 2-1. 「視力」之測定：
- (1) 應用萬國式視力表以矯正後視力為準，但矯正不能者，得以裸眼視力測定之。
- (2) 視力障害之測定，必要時須通過「測盲(Malingering)」檢查。
- 2-2. 「失明」係指視力永久在萬國式視力表 0.02 以下而言，並包括眼球喪失、摘出、僅能辨明暗或辨眼前一公尺以內手動或辨眼前五公分以內指數者。
- 2-3. 以自傷害之日起經過六個月的治療為判定原則，但眼球摘出等明顯無法復原之情況，不在此限。
- 註 3：
- 3-1. 兩耳聽覺障害程度不同時，應依優耳之聽覺障害審定之。
- 3-2. 聽覺障害之測定，需用精密聽力計(Audiometer)行之，其平均聽力喪失率以分貝表示之。
- 3-3. 內耳損傷引起平衡機能障害之審定，準用神經障害所定等級，按其障害之程度審定之。
- 註 4：
- 4-1. 「鼻部缺損」，係指鼻軟骨二分之一以上缺損之程度。
- 4-2. 「機能永久遺存顯著障害」，係指兩側鼻孔閉塞、鼻呼吸困難、不能矯治，或兩側嗅覺完全喪失者。
- 註 5：
- 5-1. 咀嚼機能發生障害，係專指由於牙齒以外之原因（如頰、舌、軟硬口蓋、顎骨、下顎關節等之障害），所引起者。食道狹窄、舌異常、咽喉頭支配神經麻痺等引起之吞嚥障害，往往併發咀嚼機能障害，故兩項障害合併定為「咀嚼、吞嚥障害」：
- (1) 「喪失咀嚼、吞嚥之機能」，係指因器質障害或機能障害，以致不能作咀嚼、吞嚥運動，除流質食物外，不能攝取或吞嚥者。
- (2) 「咀嚼、吞嚥機能遺存顯著障害」，係指不能充分作咀嚼、吞嚥運動，致除粥、糊、或類似之食物以外，不能攝取或吞嚥者。
- 5-2. 言語機能障害，係指由於牙齒損傷以外之原因引起之構音機能障害、發聲機能障害及綴音機能障害等：
- (1) 「喪失言語機能障害」，係指後列構成語言之口唇音、齒舌音、口蓋音、喉頭音等之四種語音機能中，有三種以上不能構音者。
- (2) 「言語機能遺存顯著障害」，係指後列構成語言之口唇音、齒舌音、口蓋音、喉頭音等之四種語言機能中，有二種以上不能構音者。
- A. 雙唇音：ㄅ ㄆ ㄇ (發音部位雙唇者)
- B. 唇齒音：ㄆ (發音部位唇齒)
- C. 舌尖音：ㄌ ㄋ ㄒ (發音部位舌尖與牙齦)
- D. 舌根音：ㄍ ㄑ ㄒ (發音部位舌根與軟顎)
- E. 舌面音：ㄔ ㄕ ㄖ (發音部位舌面與硬顎)
- F. 舌尖後音：ㄓ ㄔ ㄕ (發音部位舌尖與硬顎)
- G. 舌尖前音：ㄗ ㄘ ㄙ (發音部位舌尖與上牙齦)
- 5-3. 因綴音機能遺存顯著障害，祇以言語表示對方不能通曉其意思者，準用「言語機能遺存顯著障害」所定等級。
- 註 6：
- 6-1. 胸腹部臟器：
- (1) 胸部臟器，係指心臟、心囊、主動脈、氣管、支氣管、肺臟、胸膜及食道。
- (2) 腹部臟器，係指胃、肝臟、膽囊、胰臟、小腸、大腸、腸間膜、脾臟及腎上腺。
- (3) 泌尿器官，係指腎臟、輸尿管、膀胱及尿道。
- (4) 生殖器官，係指內生殖器及外生殖器。
- 6-2. 1. 任一主要臟器切除二分之一以上者之主要臟器係指心臟、肺臟、食道、胃、肝臟、胰臟、小腸、大腸、腎臟、腎上腺、輸尿管、膀胱及尿道。
2. 前述「二分之一以上」之認定標準於對稱器官以切除一側，肺臟以切除二葉為準。

6-3.胸腹部臟器障害等級之審定：胸腹部臟器機能遺存障害，須將症狀綜合衡量，永久影響其日常生活活動之狀況及需他人扶助之情形，比照神經障害等級審定基本原則、綜合審定其等級。

6-4.膀胱機能完全喪失，係指必須永久性自腹表排尿或長期導尿者(包括永久性迴腸導管、寇克氏囊與輸尿管造口術)。

註 7：

7-1.脊柱遺存障害者，若併存神經障害時，應綜合其全部症狀擇一等級定之，等級不同者，應按其中較重者定其等級。

7-2.脊柱運動障害須經 X 光照片檢查始可診斷，如經診斷有明顯骨折、脫位或變形者，應依下列規定審定：

(1)「遺存顯著運動障害」，係指脊柱連續固定四個椎體及三個椎間盤(含)以上，且喪失生理運動範圍二分之一以上者。

(2)「遺存運動障害」，係指脊柱連續固定四個椎體及三個椎間盤(含)以上，且喪失生理運動範圍三分之一以上者。

(3)脊柱運動限制不明顯或脊柱固定三個椎體及二個椎間盤(含)以下者，不在給付範圍。

註 8：

8-1.「手指缺失」係指：

(1)在拇指者，係由指節間關節切斷者。

(2)其他各指，係指由近位指節間關節切斷者。

8-2.若經接指手術後機能仍永久完全喪失者，視為缺失。足趾亦同。

8-3.截取拇趾接合於拇指時，若拇指原本之缺失已符合失能標準，接合後機能雖完全正常，拇指之部份仍視為缺失，而拇趾之自截部份不予計入。

註 9：

9-1.「一上肢肩、肘及腕關節永久喪失機能」，係指一上肢完全廢用，如下列情況者：

(1)一上肢肩、肘及腕關節完全強直或完全麻痺，及該手五指均永久喪失機能者。

(2)一上肢肩、肘及腕關節完全強直或完全麻痺者。

9-2.「一上肢肩、肘及腕關節永久遺存顯著運動障害」，係指一上肢各關節遺存顯著運動障害，如下列情況者：

(1)一上肢肩、肘及腕關節均永久遺存顯著運動障害，及該手五指均永久喪失機能者。

(2)一上肢肩、肘及腕關節均永久遺存顯著運動障害者。

9-3.以生理運動範圍，作審定關節機能障害之標準，規定如下：

(1)「喪失機能」，係指關節完全強直或完全麻痺狀態者。

(2)「顯著運動障害」，係指喪失生理運動範圍二分之一以上者。

(3)「運動障害」，係指喪失生理運動範圍三分之一以上者。

9-4.運動限制之測定：

(1)以各關節之生理運動範圍為基準。機能(運動)障害原因及程度明顯時，採用主動運動之運動範圍，如障害程度不明確時，則須由被動運動之可能運動範圍參考決定之。

(2)經石膏固定患部者，應考慮其癒後恢復之程度，作適宜之決定。

9-5.上下肢關節名稱及生理運動範圍如說明圖表。

註 10：

10-1.「手指永久喪失機能」係指：

(1)在拇指，中手指節關節或指節間關節，喪失生理運動範圍二分之一以上者。

(2)在其他各指，中手指節關節，或近位指節間關節，喪失生理運動範圍二分之一以上者。

(3)拇指或其他各指之末節切斷達二分之一以上者。

註 11：

11-1.下肢縮短之測定，自患側之腸骨前上棘與內踝下端之長度，與健側下肢比較測定其短縮程度。

註 12：

12-1.「足趾缺失」係指：自中足趾關節切斷而足趾全部缺損者。

註 13：

13-1.「一下肢髖、膝及足踝關節永久喪失機能」，係指一下肢完全廢用，如下列情況者：

(1)一下肢三大關節均完全強直或完全麻痺，以及一足五趾均喪失機能者。

(2)一下肢三大關節均完全強直或完全麻痺者。

13-2.下肢之機能障害「喪失機能」、「顯著運動障害」或「運動障害」之審定，參照上肢之各該項規定。

註 14：

14-1.「足趾永久喪失機能者」係指符合下列情況者：

(1)第一趾末切斷二分之一以上者，或中足趾關節，或趾關節之運動可能範圍，喪失生理運動範圍二分之一以上者。

(2)在第二趾，自末關節以上切斷者，或中足趾關節或第一趾關節喪失生理運動範圍二分之一

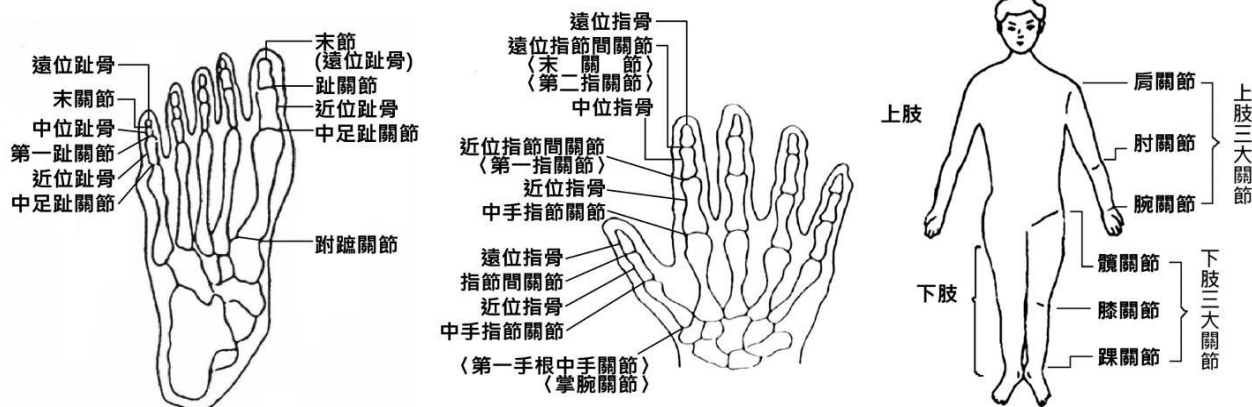
上者。

(3) 在第三、四、五各趾，係指末關節以上切斷或中足趾關節及第一趾關節均完全強直者。

註 15：

15-1.機能永久喪失及遺存各級障害之判定，以被保險人於意外傷害事故發生之日起，並經六個月治療後症狀固定，再行治療仍不能期待治療效果的結果為基準判定。但立即可判定者不在此限。

上、下肢關節名稱說明圖



上、下肢關節生理運動範圍一覽表

上肢：

左肩關節	前舉 (正常180度)	後舉 (正常60度)	關節活動度 (正常240度)
右肩關節	前舉 (正常180度)	後舉 (正常60度)	關節活動度 (正常240度)
左肘關節	屈曲 (正常145度)	伸展 (正常0度)	關節活動度 (正常145度)
右肘關節	屈曲 (正常145度)	伸展 (正常0度)	關節活動度 (正常145度)
左腕關節	掌屈 (正常80度)	背屈 (正常70度)	關節活動度 (正常150度)
右腕關節	掌屈 (正常80度)	背屈 (正常70度)	關節活動度 (正常150度)

下肢：

左髖關節	屈曲 (正常125度)	伸展 (正常10度)	關節活動度 (正常135度)
右髖關節	屈曲 (正常125度)	伸展 (正常10度)	關節活動度 (正常135度)
左膝關節	屈曲 (正常140度)	伸展 (正常0度)	關節活動度 (正常140度)
右膝關節	屈曲 (正常140度)	伸展 (正常0度)	關節活動度 (正常140度)
左踝關節	蹠曲 (正常45度)	背屈 (正常20度)	關節活動度 (正常65度)
右踝關節	蹠曲 (正常45度)	背屈 (正常20度)	關節活動度 (正常65度)

若被保險人可證明其另一正常側之肢體關節活動度大於上述表定關節活動度時，則依其正常側之肢體關節活動度作為生理運動範圍之測定標準。

附表二：短期費率表

年繳

期間	12 個月	11 個月	10 個月	9 個月	8 個月	7 個月	6 個月
對年繳保費比 (%)	100	95	90	85	80	75	65
期間	5 個月	4 個月	3 個月	2 個月	1 個月	1 日	
對年繳保費比 (%)	55	45	35	25	15	5	

半年繳

期間	6 個月	5 個月	4 個月	3 個月	2 個月	1 個月	1 日
對半年繳保費比 (%)	100	90	80	65	50	30	10

季繳

期間	3 個月	2 個月	1 個月	1 日
對季繳保費比 (%)	100	85	55	20

合作金庫人壽網路投保醫療健康保險附約

給付項目：門診醫療保險金、門診外科手術費用保險金、每日住院經常費用保險金、住院各項雜費及外科手術費用保險金

- 本商品經本公司合格簽署人員檢視其內容業已符合一般精算原則及保險法令，惟為確保權益，基於保險公司與消費者衡平對等原則，消費者仍應詳加閱讀保險單條款與相關文件，審慎選擇保險商品。本商品如有虛偽不實或違法情事，應由本公司及負責人依法負責。
- 投保後解約或不繼續繳費可能不利消費者，請慎選符合需求之保險商品。
- 保險契約各項權利義務皆詳列於保單條款，消費者務必詳加閱讀了解。
- 本保險為不分紅保單，不參加紅利分配，並無紅利給付項目。
- 本公司免費申訴電話：0800-033-133、傳真電話：02-2772-8772、電子信箱(E-mail)：tw_service@tcb-life.com.tw。
- 本公司資訊公開說明文件，請查閱本公司網址：<https://my.tcb-life.com.tw>，或洽免付費服務電話0800-033-133或至本公司查詢。
- 本商品疾病之等待期為附約生效日起持續三十日，詳細內容請參閱本保單條款。
- 本保險為一年期非保證續保之個人健康保險。

備查文號：民國 105 年 11 月 29 日 (105)合壽字第 105167 號
逕修文號：民國 109 年 01 月 01 日 依金融監督管理委員會 108
年 04 月 09 日金管保壽字第 10804904941 號函修正
備查文號：民國 109 年 12 月 24 日 (109)合壽字第 109424 號
逕修文號：民國 110 年 03 月 01 日 依金融監督管理委員會 110
年 02 月 18 日金管保壽字第 10904358441 號令修正
逕修文號：民國 112 年 02 月 06 日 依金融監督管理委員會 111
年 08 月 30 日金管保壽字第 1110445485 號函修正
逕修文號：民國 113 年 10 月 01 日 依金融監督管理委員會 113
年 06 月 27 日金管保壽字第 11304921171 號令暨 113
年 06 月 28 日金管保壽字第 11304207572 號函修正
備查文號：民國 115 年 01 月 01 日 合壽字第 1150000006 號

保險附約的構成

第一條

本合作金庫人壽網路投保醫療健康保險附約（以下簡稱本附約）依主保險契約（以下簡稱主契約）要保人之申請，經本公司同意附加於主契約訂定之。

本附約條款、附著之要保書、批註及其他約定書，均為本附約的構成部分。

本附約的解釋，應探求契約當事人的真意，不得拘泥於所用的文字；如有疑義時，以作有利於被保險人的解釋為原則。

名詞定義

第二條

本附約所稱「保險金額」係指保單首頁所載之保險金額，倘日後有所變更，則以變更後並經批註之金額為準。

本附約所稱「要保人」，與被保險人為同一人。

本附約所稱「疾病」係指被保險人自**本附約生效日起持續有效三十日**以後所發生之疾病，但續保者（或復效）不受疾病等待期間三十日之限制。

本附約所稱「傷害」係指被保險人於本附約有效期間內，遭受意外傷害事故，因而蒙受之傷害。

本附約所稱「意外傷害事故」係指非由疾病引起之外來突發事故。

本附約所稱「醫院」係指依照醫療法規定領有開業執照並設有病房收治病人之公、私立及醫療法人醫院。

本附約所稱「診所」係指依照醫療法規定，僅應門診且設置九張以下觀察病床者。

本附約所稱「醫師」係指領有醫師證書及執業執照，合法執業者，但不包括被保險人本人。

本附約所稱「住院」係指被保險人經醫師診斷其疾病或傷害必須入住醫院，且正式辦理住院手續並確實在醫院接受診療者。但不包含全民健康保險法所稱之日間住院及精神衛生法所稱之日間留院/日間照護。

保險期間的始日與終日

第三條

本附約的保險期間，以主契約保險期間的始日為本附約的始日，以主契約當年度保單週年日之前一日為本附約之終日。

保險範圍

第四條

被保險人於本附約有效期間內因第二條約定之疾病或傷害接受住院診療、門診治療或門診外科手術治療時，本公司依本附約約定給付保險金。

第二期以後保險費的交付、寬限期間及附約效力的停止

第五條

分期繳納的第二期以後保險費，應照本附約所載交付方法及日期，向本公司所在地或指定地點交付。第二期以後分期保險費到期未交付時，半年繳者，自催告到達翌日起三十日內為寬限期間；月繳或季繳者，則不另為催告，自保險單所載交付日期之翌日起三十日為寬限期間。

約定以金融機構轉帳或其他方式交付第二期以後的分期保險費者，本公司於知悉未能依此項約定受領保險費時，應催告要保人交付保險費，自催告到達翌日起三十日內為寬限期間。

前二項對要保人之催告，本公司另應通知被保險人以確保其權益。對被保險人之通知，依最後留存於本公司之聯絡資料，以書面、電子郵件、簡訊或其他約定方式擇一發出通知者，視為已完成。

逾寬限期間仍未交付者，本附約自寬限期間終了翌日起停止效力。

如在寬限期間內發生保險事故時，本公司仍負保險責任。但應由給付保險金內扣除本附約欠繳保險費。主契約停止效力時，本附約亦同時停止效力。

本附約效力的恢復

第六條

本附約停止效力後，要保人得於原保險期間屆滿前申請復效，但主契約效力停止時，要保人不得單獨申請恢復本附約的效力。

要保人於停止效力之日起六個月內提出前項復效申請，並經要保人清償按日數比例計算的當期末滿期保險費後，自翌日上午零時起，開始恢復其效力。

要保人於停止效力之日起六個月後提出第一項之復效申請者，本公司得於要保人之復效申請送達本公司之日起五日內要求要保人提供被保險人之可保證明。要保人如未於十日內交齊本公司要求提供之可保證明者，本公司得退回該次復效之申請。

被保險人之危險程度有重大變更已達拒絕承保程度者，本公司得拒絕其復效。

本公司未於第三項約定期限內要求要保人提供可保證明，或於收齊可保證明後十五日內不為拒絕者，視為同意復效，並經要保人清償第二項所約定之金額後，自翌日上午零時起，開始恢復其效力。

要保人依第三項提出申請復效者，除有同項後段或第四項之情形外，於交齊可保證明，並清償第二項所約定之金額後，自翌日上午零時起，開始恢復其效力。

第一項約定期限屆滿時，本附約效力即行終止。

門診醫療保險金

第七條

被保險人因第四條之約定而以全民健康保險之保險對象身分至醫院或診所經醫師門診治療時，本公司將按醫院或診所實際收取之門診醫療費用（包含診察、處方、醫藥、檢驗或X光檢查等之全部費用，但排除手術費用）給付「門診醫療保險金」，但每次門診最高給付金額以附表二「門診醫療保險金限額」為限，且每日門診次數最多以乙次為限，每一保險年度最多以三次為限。

門診外科手術費用保險金

第八條

被保險人因第四條之約定而以全民健康保險之保險對象身分至醫院或診所經醫師門診外科手術治療時，本公司按被保險人因施行手術所發生，且依全民健康保險規定其保險對象應自行負擔及不屬全民健康保險給付範圍之手術費核付「門診外科手術費用保險金」，但每次門診最高給付金額以附表二「門診外科手術費用保險金限額」為限。

前項手術若屬下列情形之一者，則本公司不負賠償之責任：

- 一、 依據本附約除外責任條款之規定不在賠償範圍內。
- 二、 不屬全民健康保險醫療費用支付標準第二部第二章第七節或第三部第三章第四節第二項所列舉之手術者。

全民健康保險醫療費用支付標準如有變更或停止適用者，前項第二款內容亦將隨之變更或停止適用。

每日住院經常費用保險金

第九條

被保險人因第四條之約定而以全民健康保險之保險對象身分住院診療時，本公司按被保險人住院期間內所發生，且依全民健康保險規定其保險對象應自行負擔及不屬全民健康保險給付範圍之下列各項費用核付「每日住院經常費用保險金」，但每日最高給付金額以附表二「每日住院經常費用保險金限額」為限。

- 一、超等住院之病房費差額。
- 二、管灌飲食以外之膳食費。
- 三、特別護士以外之護理費。

被保險人於同一次住院期間之「每日住院經常費用保險金」，合計不得超過其保險金額。

住院各項雜費及外科手術費用保險金

第十條

被保險人因第四條之約定而以全民健康保險之保險對象身分住院診療時，本公司按被保險人住院期間內所發生，且依全民健康保險規定其保險對象應自行負擔及不屬全民健康保險給付範圍之下列各項費用核付「住院各項雜費及外科手術費用保險金」，但被保險人於同一次住院期間之「住院各項雜費及外科手術費用保險金」，最高給付金額以附表二「住院各項雜費及外科手術費用保險金限額」為限。

- 一、醫師指示用藥。
- 二、血液（非緊急傷病必要之輸血）。
- 三、掛號費及證明文件。
- 四、來往醫院之救護車費。
- 五、手術室、治療室及其設備之使用。
- 六、敷料、普通外科用挾板及石膏整形，但不包括特別支架等設備。
- 七、化驗室檢驗。
- 八、心電圖。
- 九、基礎代謝率檢查。
- 十、物理治療。
- 十一、麻醉劑、氧氣及其應用。
- 十二、X光檢查但不包括X光治療、鐳治療或同位素等治療。
- 十三、靜脈輸注及其藥液。
- 十四、外科手術費用。
- 十五、材料費。

保險的給付變更

第十一條

被保險人於投保時已投保其他商業實支實付型醫療保險而未通知本公司時，本公司對同一保險事故中已獲得全民健康保險或其他人身保險契約給付的部分不負給付的責任，但改以下列方式給付：

- 一、被保險人因第四條之約定住院診療時，本公司按被保險人實際住院日數（含入院及出院當日）乘以附表二「住院日額」給付「每日住院經常費用保險金」，但被保險人於同一次住院期間之「每日住院經常費用保險金」，合計不得超過其保險金額。
被保險人於同一次住院期間依本款申領保險金後，不得再向本公司請求第九條至第十條之各項保險金。
- 二、被保險人因第四條之約定至醫院或診所經醫師門診治療或門診外科手術治療時，本公司每次門診按附表二「門診醫療保險金定額」給付「門診醫療保險金」，且每日門診次數最多以乙次為限，每一保險年度最多以三次為限。
被保險人同一次門診若依本款申領保險金後，不得再向本公司請求第七條至第八條之各項保險金。

醫療費用未經全民健康保險給付者之處理方式

第十二條

第七條至第十條之給付，於被保險人不以全民健康保險之保險對象身分住院診療或接受門診治療；或前往不具有全民健康保險之醫院或診所，接受住院診療或門診治療者，致各項醫療費用未經全民健康保險給付，本公司依被保險人實際支付之各項費用之65%給付，惟仍以前述各項保險金條款約定之限額為限。

住院次數之計算及契約有效期間屆滿後住院之處理

第十三條

被保險人於本附約有效期間，因同一疾病或傷害，或因此引起之併發症，於出院後十四日內於同一醫

院再次住院時，其各種保險金給付合計額，視為一次住院辦理。

前項保險金之給付，倘被保險人係於本附約有效期間屆滿後出院者，本公司就再次住院部分不予給付保險金。

保險金給付之限制

第十四條

符合以下情形之一者，本契約不給付第七條至第十條之保險金：

一、已獲得全民健康保險給付之部分。

二、已獲得其他住院醫療費用保險以實支實付給付者，但非以醫療費用收據正本、依其他法令投保或主管機關另有規定而獲得住院醫療費用之實支實付給付者不在此限。

除外責任

第十五條

被保險人因下列原因所致之疾病或傷害而住院診療或接受門診治療者，本公司不負給付各項保險金的責任。

一、被保險人之故意行為（包括自殺及自殺未遂）。

二、被保險人之犯罪行為。

三、被保險人非法施用防制毒品相關法令所稱之毒品。

被保險人因下列事故而住院診療或接受門診治療者，本公司不負給付各項保險金的責任。惟被保險人因下列第三款事故而住院診療者，本公司僅不負給付「住院各項雜費及外科手術費用保險金」的責任。

一、美容手術、外科整型。但為重建其基本功能所作之必要整型，不在此限。

二、外觀可見之天生畸形。

三、非因當次住院事故治療之目的所進行之牙科手術。

四、裝設義齒、義肢、義眼、眼鏡、助聽器或其它附屬品。但因遭受意外傷害事故所致者，不在此限，且其裝設以一次為限。

五、健康檢查、療養、靜養、戒毒、戒酒、護理或養老之非以直接診治病人為目的者。

六、懷孕、流產或分娩及其併發症。但下列情形不在此限：

(一)懷孕相關疾病：

1. 子宮外孕。

2. 葡萄胎。

3. 前置胎盤。

4. 胎盤早期剝離。

5. 產後大出血。

6. 子癲前症。

7. 子癲症。

8. 萎縮性胚胎。

9. 胎兒染色體異常之手術。

(二)因醫療行為所必要之流產，包含：

1. 因本人或其配偶患有礙優生之遺傳性、傳染性疾病或精神疾病。

2. 因本人或其配偶之四親等以內之血親患有礙優生之遺傳性疾病。

3. 有醫學上理由，足以認定懷孕或分娩有招致生命危險或危害身體或精神健康。

4. 有醫學上理由，足以認定胎兒有畸型發育之虞。

5. 因被強制性交、誘姦或與依法不得結婚者相姦而受孕者。

(三)醫療行為必要之剖腹產，並符合下列情況者：

1. 產程遲滯：已進行充足引產，但第一產程之潛伏期過長（經產婦超過 14 小時、初產婦超過 20 小時），或第一產程之活動期子宮口超過 2 小時仍無進一步擴張，或第二產程超過 2 小時胎頭仍無下降。

2. 胎兒窘迫，係指下列情形之一者：

a. 在子宮無收縮情況下，胎心音圖顯示每分鐘大於 160 次或少於 100 次且呈持續性者，或胎兒心跳低於基礎心跳每分鐘 30 次且持續 60 秒以上者。

b. 胎兒頭皮酸鹼度檢查 PH 值少於 7.20 者。

3. 胎頭骨盆不對稱，係指下列情形之一者：

a. 胎頭過大（胎兒頭圍 37 公分以上）。

b. 胎兒超音波檢查顯示巨嬰（胎兒體重 4000 公克以上）。

c. 骨盆變形、狹窄（骨盆內口 10 公分以下或中骨盆 9.5 公分以下）並經骨盆腔攝影確定者。

d. 骨盆腔腫瘤（包括子宮下段之腫瘤，子宮頸之腫瘤及會引起產道壓迫阻塞之骨盆腔腫瘤）致影響生產者。

4. 胎位不正。

5. 多胞胎。
6. 子宮頸未全開而有臍帶脫落時。
7. 兩次（含）以上的死產（懷孕 24 周以上，胎兒體重 560 公克以上）。
8. 分娩相關疾病：
 - a. 前置胎盤。
 - b. 子癲前症及子癲症。
 - c. 胎盤早期剝離。
 - d. 早期破水超過 24 小時合併感染現象。
 - e. 母體心肺疾病：
 - (a) 嚴重心律不整，並附心臟科專科醫師診斷證明或心電圖檢查認定須剖腹產者。
 - (b) 經心臟科採用之心肺功能分級認定為第三或第四級心臟病，並附診斷證明。
 - (c) 嚴重肺氣腫，並附胸腔科專科醫師診斷證明。

七、不孕症、人工受孕或非以治療為目的之避孕及絕育手術。

附約的保險期間

第十六條

本附約保險期間為一年且不保證續保，保險期間屆滿時，經本公司同意續保後，要保人得交付保險費，以使本附約繼續有效。

本附約續保時，按續保生效當時依規定陳報主管機關之費率及被保險人年齡重新計算保險費。

本附約之最高續保年齡為六十五歲。前述續保年齡係以被保險人於本附約續保時以足歲計算之年齡，但未滿一歲的零數超過六個月者加算一歲。

告知義務與本附約的解除

第十七條

要保人在訂立本附約時，對本公司要保書書面（或投保網頁）詢問的告知事項應據實說明，如有為隱匿或遺漏不為說明，或為不實的說明，足以變更或減少本公司對於危險的估計者，本公司得解除本附約，其保險事故發生後亦同。但危險的發生未基於其說明或未說明的事實時，不在此限。

前項解除附約權，自本公司知有解除之原因後，經過一個月不行使而消滅；或自契約訂立後，經過二年不行使而消滅。

附約的終止

第十八條

要保人得隨時終止本附約。

前項附約之終止，自本公司收到要保人書面或其他約定方式通知時，開始生效。

本附約於主契約撤銷時，其效力亦隨同撤銷。

本附約於主契約解除或被保險人身故時，其效力亦自動終止。

本附約依第一項、第四項約定終止本附約時，本公司應從當期已繳保險費扣除按短期費率計算已經過期間之保險費後，將其未滿期保險費退還要保人。短期費率表如附表一。

本附約有下列情形之一者，本附約效力持續至該期已繳之保險費期滿後終止：

- 一、主契約辦理減額繳清保險。
- 二、主契約辦理展期定期保險。
- 三、主契約終止契約時。但主契約因遭強制執行終止者，本附約效力不因此而終止，且本附約經本公司同意續保者，其最高可續保期間係以主契約原訂保險期間或本附約最高續保年齡二者中較早屆至者為限。

保險金額之減少

第十九條

要保人在本附約有效期間內，得申請減少保險金額，但是減額後的保險金額，不得低於本保險最低承保金額，其減少部分依第十八條附約終止之約定處理。

年齡的計算及錯誤的處理

第二十條

被保險人的投保年齡，以足歲計算，但是未滿一歲的零數超過六個月者加算一歲，要保人在申請投保時，應將被保險人的出生年月日在要保書填明。

被保險人的投保年齡發生錯誤時，依下列規定辦理：

- 一、真實投保年齡較本公司保險費率表所載最高年齡為大者，本附約無效，其已繳保險費無息退還要保人。
- 二、因投保年齡的錯誤，而致溢繳保險費者，本公司無息退還溢繳部分的保險費。

三、因投保年齡的錯誤，而致短繳保險費者，要保人得補繳短繳的保險費或按照所付的保險費與被保險人的真實年齡比例減少保險金額。但在發生保險事故後始發覺且其錯誤不可歸責於本公司者，要保人不得要求補繳短繳的保險費。
前項第一款、第二款情形，其錯誤原因歸責於本公司者，應加計利息退還保險費，其利息按民法第二百零三條法定週年利率計算。

保險事故的通知與保險金的申請時間

第二十一條

要保人、被保險人或受益人應於知悉本公司應負保險責任之事故後十日內通知本公司，並於通知後儘速檢具所需文件向本公司申請給付保險金。
本公司應於收齊前項文件後十五日內給付之。但因可歸責於本公司之事由致未在前述約定期限內為給付者，應按年利一分加計利息給付。

受益人

第二十二條

本附約各項保險金之受益人為被保險人本人，本公司不受理其指定及變更。
被保險人身故時，如本附約保險金尚未給付或未完全給付，則以被保險人之法定繼承人為該部分保險金之受益人。
前項法定繼承人之順序及應得保險金之比例適用民法繼承編相關規定。

保險金的申領

第二十三條

受益人申領本附約各項保險金時，應檢具下列文件。

- 一、保險金申請書。
 - 二、保險單或其謄本。
 - 三、醫療診斷書或住院證明。（但要保人或被保險人為醫師時，不得為被保險人出具診斷書或住院證明。）
 - 四、醫療費用收據正本。但如為電子文件，必要時本公司得要求提供紙本文件。
 - 五、受益人的身分證明。
- 受益人申領保險金時，本公司基於審核保險金之需要，得徵詢其他醫師之醫學專業意見，並得經受益人同意調閱被保險人之就醫相關資料。因此所生之費用由本公司負擔。

變更住所

第二十四條

要保人的住所有變更時，應即以書面或其他約定方式通知本公司。
要保人不為前項通知者，本公司之各項通知，得以本附約所載要保人之最後住所發送之。

時效

第二十五條

由本附約所生的權利，自得為請求之日起，經過兩年不行使而消滅。

批註

第二十六條

本附約內容的變更，或記載事項的增刪，應經要保人與本公司雙方書面或其他約定方式同意，並由本公司即予批註或發給批註書。

管轄法院

第二十七條

因本附約涉訟者，同意以要保人住所所在地地方法院為第一審管轄法院，要保人的住所在中華民國境外時，以臺灣臺北地方法院為第一審管轄法院。但不得排除消費者保護法第四十七條及民事訴訟法第四百三十六條之九小額訴訟管轄法院之適用。

附表一：短期費率表

年繳

期間	12 個月	11 個月	10 個月	9 個月	8 個月	7 個月	6 個月
對年繳保費比 (%)	100	95	90	85	80	75	65
期間	5 個月	4 個月	3 個月	2 個月	1 個月	1 日	
對年繳保費比 (%)	55	45	35	25	15	5	

半年繳

期間	6 個月	5 個月	4 個月	3 個月	2 個月	1 個月	1 日
對半年繳保費比 (%)	100	90	80	65	50	30	10

季繳

期間	3 個月	2 個月	1 個月	1 日
對季繳保費比 (%)	100	85	55	20

附表二：各項保險金給付表

項目	金額
門診醫療保險金限額	新台幣一百五十元
門診外科手術費用保險金限額	新台幣三千元
每日住院經常費用保險金限額	保險金額之百分之一
住院各項雜費及外科手術費用保險金限額	保險金額
若被保險人有本附約條款第十一條之情事，則本公司改給付以下保險金	
項目	金額
門診醫療保險金定額	新台幣七十五元
住院日額	保險金額之千分之五

合作金庫人壽附約延續批註條款

本商品經本公司合格簽署人員檢視其內容業已符合一般精算原則及保險法令，惟為確保權益，基於保險公司與消費者衡平對等原則，消費者仍應詳加閱讀保險單條款與相關文件，審慎選擇保險商品。本商品如有虛偽不實或違法情事，應由本公司及負責人依法負責。

投保後解約或不繼續繳費可能不利消費者，請慎選符合需求之保險商品。

保險契約各項權利義務皆詳列於保單條款，消費者務必詳加閱讀了解，並把握保單契約撤銷之時效（收到保單翌日起算十日內）。

本保險為不分紅保單，不參加紅利分配，並無紅利給付項目。

本公司免費申訴電話：0800-033-133、傳真電話：02-2772-8772、電子信箱(E-mail)：

tw_service@tcb-life.com.tw。

本公司資訊公開說明文件，請查閱本公司網址：<https://my.tcb-life.com.tw>，或洽免付費服務電話0800-033-133 或至本公司查詢。

備查文號：民國 113 年 07 月 01 日 合壽字第 1130002541 號

本批註條款之訂定及構成

第一條

本合作金庫人壽附約延續批註條款（以下簡稱本批註條款）適用於經本公司指定且於第二條所約定情形發生當時仍附加於主契約（以下簡稱主契約）之有效保險附約（詳見附表，以下簡稱本附約），經批註於本附約後始生效力。

本批註條款構成本附約之一部分，本附約之約定與本批註條款牴觸時，應優先適用本批註條款。

附約延續之適用範圍

第二條

本批註條款之適用於主契約有效期間內，因下列情形之一致主契約終止時，本附約得依本批註條款之約定延續其效力：

- 一、主契約因遭強制執行終止，且本附約無解約金者。
- 二、主契約因遭強制執行終止，且本附約雖有解約金，惟主契約終止後已足以清償前述強制執行所列債務者。

附約延續權利義務之行使

第三條

本附約於延續期間內，除本批註條款另有約定外，其權利義務仍依本附約約定之。

附約延續之繳費方式

第四條

本附約依第二條延續效力時，除有豁免保險費之情形外，應依本公司指定之繳費方式繳納其應繳交之保險費。

附約延續之期間

第五條

本附約最長之延續期間，依下列方式辦理：

- 一、本附約為長年期附約之險種者，以本附約保險期間屆滿為限，但本附約契約條款另有約定者從其約定。
- 二、本附約為一年期附約（保證續保）之險種者，以主契約原訂保險期間或本附約最高續保年齡二者較早屆至者為限。
- 三、本附約為一年期附約（非保證續保）之險種，且經本公司同意續保者，以主契約原訂保險期間或本附約最高續保年齡二者較早屆至者為限。

【附表】

合作金庫人壽借貸團體一年定期初次罹患癌症健康保險附約
合作金庫人壽借貸團體一年定期重大疾病健康保險附約
合作金庫人壽新傷害保險附約
合作金庫人壽住院醫療日額暨門診給付健康保險附約
合作金庫人壽一年定期特定傷病健康保險附約(乙型)
合作金庫人壽一年定期重大疾病健康保險附約(乙型)
合作金庫人壽一年定期癌症健康保險附約(甲型、乙型)
合作金庫人壽網路投保醫療健康保險附約
合作金庫人壽網路投保傷害保險附約
合作金庫人壽金富通小額傷害保險附約
合作金庫人壽一年期幸福保倍傷害保險附約
合作金庫人壽新住院醫療日額暨門診給付健康保險附約
合作金庫人壽一年定期重大疾病健康保險附約

合作金庫人壽一年定期重大疾病健康保險附約(甲型)

合作金庫人壽一年定期意外傷害保險附約
